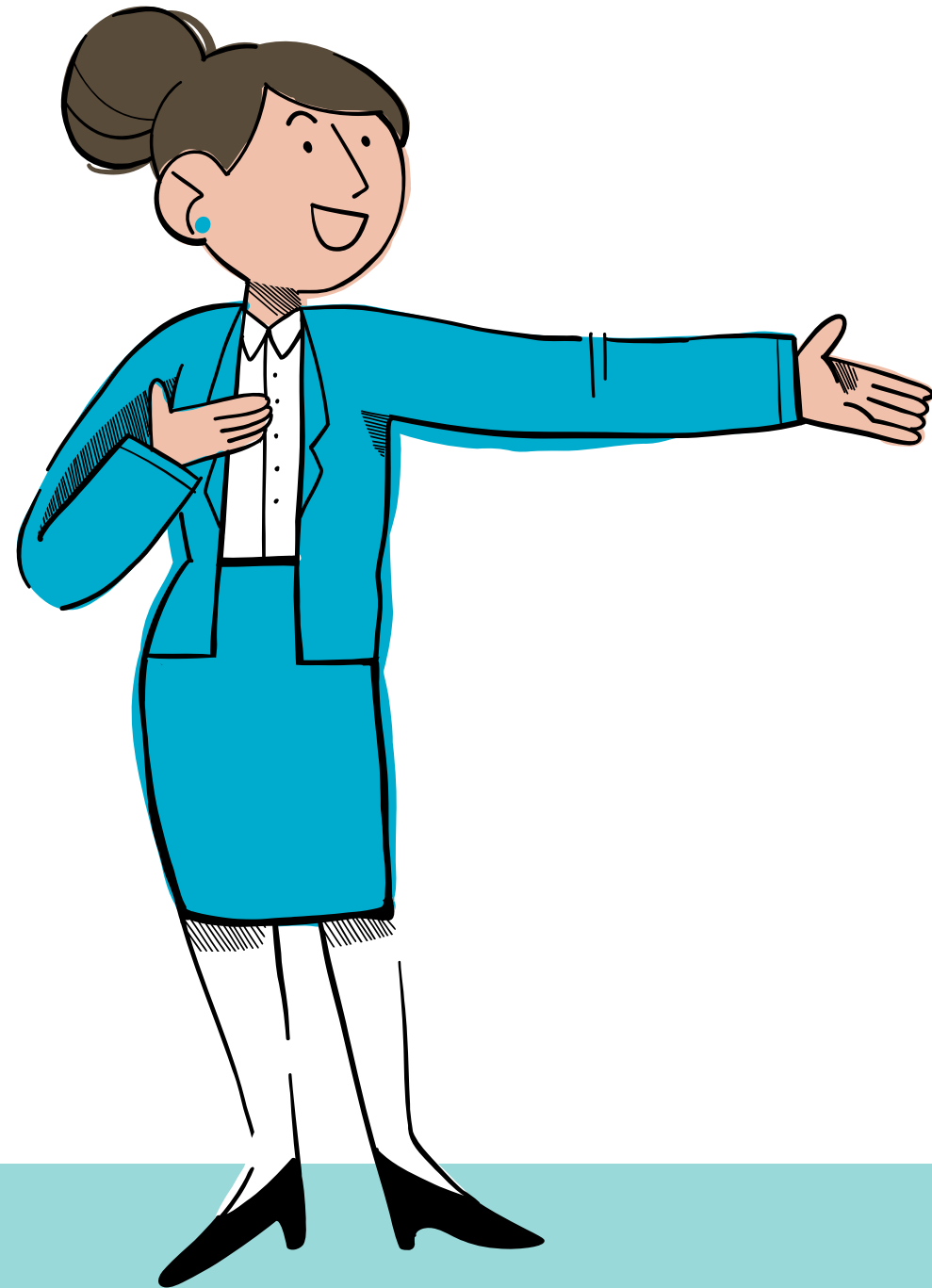
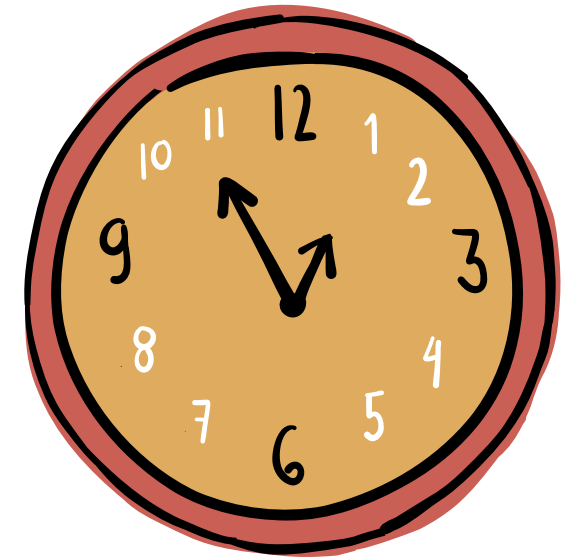


A.S. 2022-2023



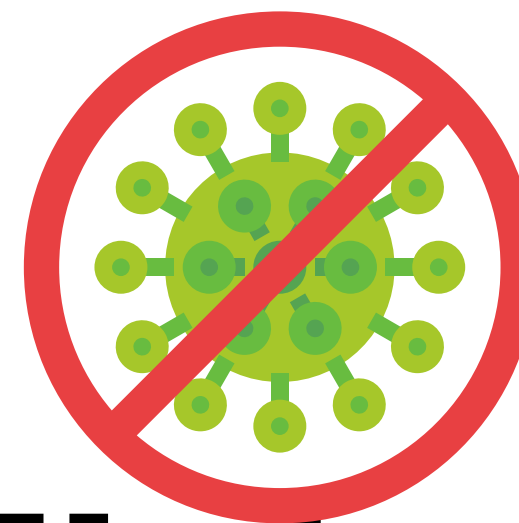
# Rientro a scuola



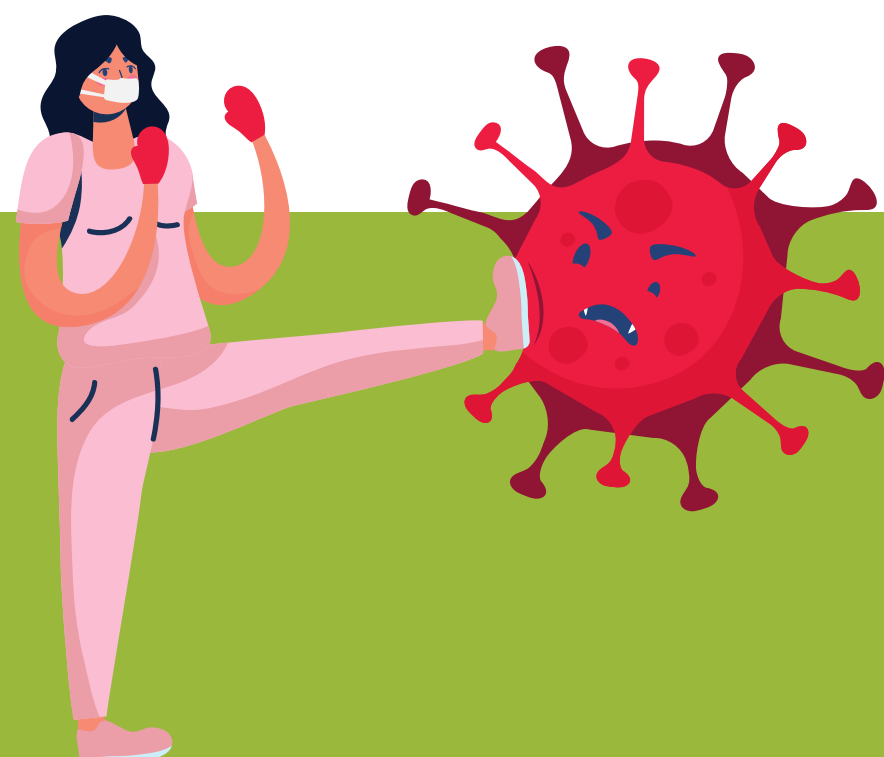
# COSA CAMBIA



- ✔ **Eliminato l'obbligo di indossare mascherina, se si è in buone condizioni di salute**
- ✔ **Gli alunni con sintomi respiratori di lieve entità (raffreddore o tosse **SENZA FEBBRE**) frequentano **in presenza** con mascherina chirurgica o FFP2 (dai 6 anni di età) e frequente igiene delle mani, fino alla scomparsa dei sintomi.**
- ✔ **Mascherina FFP2 per alunni fragili (a rischio di sviluppare forme severe di COVID-19)**
- ✔ **La presenza di casi di positività in classe/sezione **non interrompe in alcun caso lo svolgimento della didattica in presenza**, né impedisce l'effettuazione di uscite didattiche o la partecipazione a manifestazioni sportive**
- ✔ **Non c'è più l'obbligo del distanziamento**



# **Nuove indicazioni Ministeriali per la mitigazione delle infezioni da Sars-CoV-2**



# Misure di prevenzione

## Permanenza a scuola

La permanenza a scuola degli alunni non è consentita nei casi di seguito riportati:

**SINTOMATOLOGIA COMPATIBILE  
CON COVID-19**

**TEMPERATURA CORPOREA  
SUPERIORE A 37,5°C**

**TEST DIAGNOSTICO PER LA  
RICERCA DI SARS-COV-2  
POSITIVO**

Ad esempio:

- Sintomi respiratori acuti (tosse e/o raffreddore) con difficoltà respiratoria
- Vomito
- Diarrea
- Perdita del gusto
- Perdita dell'olfatto
- Cefalea intensa



È consentita la permanenza a scuola a bambini e studenti con sintomi respiratori di lieve entità ed in buone condizioni generali che non presentano febbre?



**Sì**, in quanto nei bambini la sola rinorrea (raffreddore) è **condizione frequente** e non può essere sempre motivo di non frequenza o allontanamento dalla scuola in assenza di febbre



**Sì**, gli studenti possono frequentare in presenza indossando mascherine chirurgiche/FFP2 fino a risoluzione dei sintomi ed avendo cura dell'igiene delle mani e dell'osservanza dell'etichetta respiratoria

# Misure di prevenzione di base da applicare fin dall'inizio dell'anno scolastico



Igiene delle mani ed etichetta respiratoria



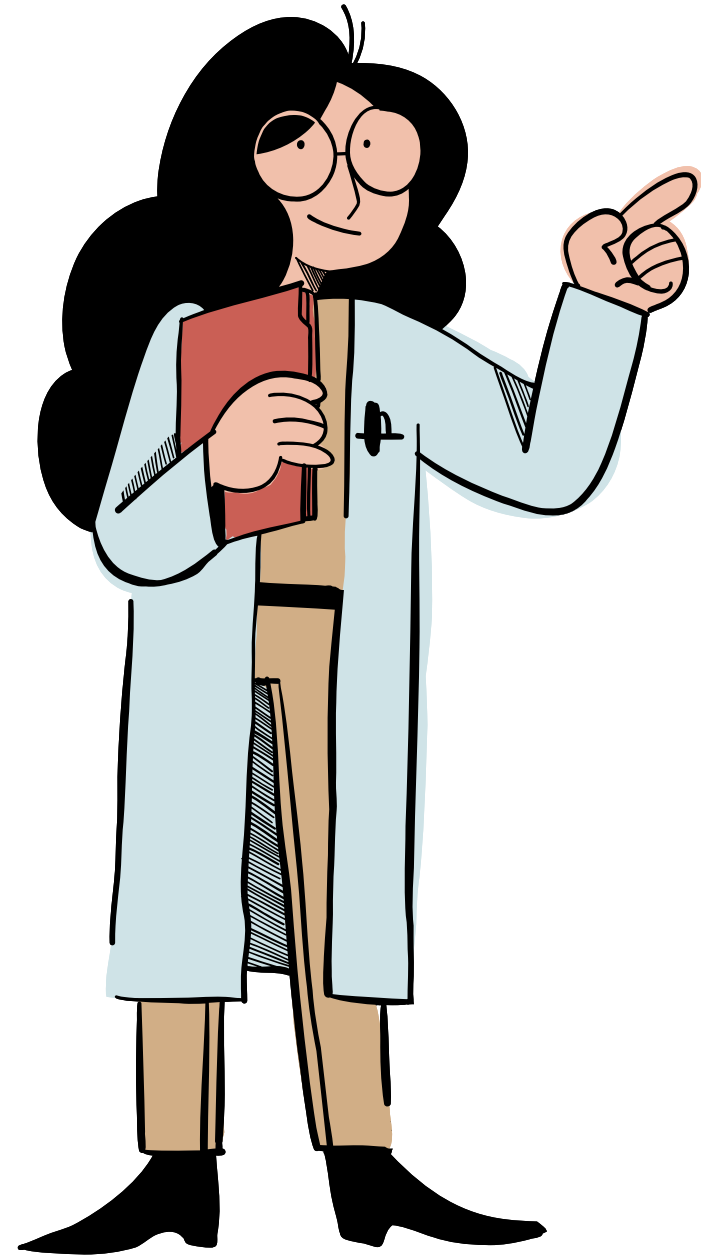
Utilizzo di dispositivi di protezione respiratoria (FFP2) e protezione per gli occhi per il **personale scolastico a rischio** e per gli **alunni a rischio (I e II ciclo)**



Ricambio frequente d'aria. Qualità dell'aria



# Cos'è l'etichetta respiratoria?



Per "Etichetta respiratoria" si intendono tutti quei comportamenti consigliati per evitare il passaggio del virus:

**Coprirsi la bocca quando si starnutisce o si tossisce, usando fazzoletti di carta da buttare via subito o, in mancanza, starnutendo nella piega del gomito**



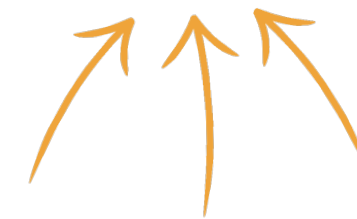
# Gestione dei casi positivi

## GESTIONE DI CASI COVID-19 SOSPETTI

Il personale scolastico, i bambini o gli studenti che presentano sintomi indicativi di infezione da Sars-CoV-2 vengono **ospitati nella stanza dedicata o area di isolamento**, appositamente predisposta e, nel caso di bambini o alunni minorenni, devono essere avvisati i genitori. Il soggetto interessato **raggiungerà la propria abitazione e seguirà le indicazioni del MMG/PLS**, opportunamente informato.

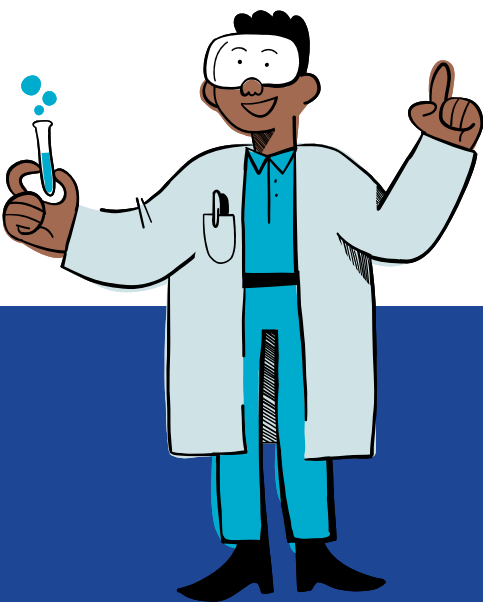
## GESTIONE DI CASI COVID-19 CONFERMATI

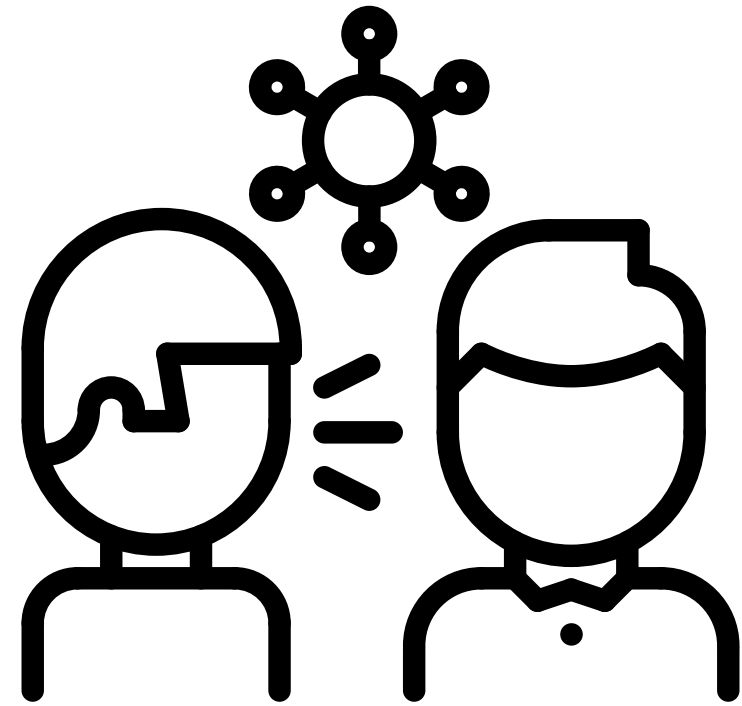
Al momento le persone risultate positive al test diagnostico per SARS-CoV-2 sono **sottoposte alla misura dell'isolamento**. Per il **rientro** a scuola è necessario l'esito **negativo del test** (molecolare o antigenico) al termine dell'isolamento.



## GESTIONE DI CONTATTI CON CASI POSITIVI

**Non sono previste misure speciali per il contesto scolastico**. Si applicano le regole generali previste per i contatti di casi COVID-19 confermati come indicate da ultimo dalla **Circolare del Ministero della Salute n. 019680 del 30/03/2022** "Nuove modalità di gestione dei casi e dei contatti stretti di caso COVID19".





In caso di contatto con un positivo in ambito scolastico, quindi, sarà necessario indossare mascherina FFP2 per 10 giorni (alla scuola dell'infanzia, solo il personale). Non è richiesto alcun test.



# Misure di prevenzione

## Ulteriori possibili interventi



In aggiunta alle misure di base elencate in precedenza, nell'eventualità di **specifiche esigenze di sanità pubblica** sono previste le **ulteriori misure**, elencate nel riquadro sottostante, che potrebbero essere implementate, singole o associate, su **disposizione delle autorità sanitarie** per il contenimento della circolazione virale/protezione dei lavoratori, della popolazione scolastica e delle relative famiglie **qualora le condizioni epidemiologiche peggiorino**.